

A0	27/06/2017	E.D. Matallana L.C. Cardona J.E. Ángel	L.C. Cardona J.E. Ángel	H. Tamayo	Emisión Original	
Versión previa						
REV.	(dd/mm/aaaa) Fecha	Elaborado por nombre/firma	Revisado por nombre/firma	Aprobado por nombre/firma	Descripción	Estado
  <p><b>UPME 04-2014</b></p> <p><b>REFUERZO SUROCCIDENTAL A 500 kV</b></p> <p><b>PROYECTO MEDELLÍN - LA VIRGINIA</b></p>						
<p><b>ESTUDIO DE IMPACTO AMBIENTAL</b></p> <p><b>CAPITULO 3 CARACTERIZACIÓN DEL AREA DE INFLUENCIA DEL PROYECTO</b></p>  						
<p>REFERENCIA</p> <p>EEB-U414-CT100606-L140-HSE-2003-03-4</p>						

## TABLA DE CONTENIDO

3	CARACTERIZACIÓN DEL AREA DE INFLUENCIA DEL PROYECTO .....	3
3.4	MEDIO SOCIECONOMICO .....	3
3.4.6	ASPECTOS ARQUEOLÓGICOS .....	3
3.4.6.1	Introducción.....	3
3.4.6.2	Resultados .....	3
3.4.6.2.1	Los yacimientos arqueológicos.....	6
3.4.6.2.2	Los hallazgos arqueológicos.....	15

## INDICE DE FOTOS

Foto 3.4.1.	Recipientes cerámicos asociados a restos óseos humanos, pozo de sondeo 9, yacimiento Y15, T208.....	6
Foto 3.4.2.	Vista de la geoforma asociada al yacimiento Y32 (T197A). .....	8
Foto 3.4.3.	Vista de la geoforma asociada al yacimiento Y15 (T208).....	11
Foto 3.4.4.	Hacha trapezoidal en basalto procedente del hallazgo 10. ....	15

## INDICE DE TABLAS

Tabla 3.4.1	Cantidad y tipos de unidades de paisaje prospectadas .....	4
Tabla 3.4.2	Frecuencia de tipos de unidades paisaje con vestigios arqueológicos ...	5
Tabla 3.4.3	Frecuencia de yacimientos arqueológicos por unidad de paisaje .....	7
Tabla 3.4.4	Características de los yacimientos arqueológicos identificados en cimas de colinas y descansos de ladera .....	9
Tabla 3.4.5	Características de los yacimientos arqueológicos identificados en cimas y descansos de cuchillas, laderas de pendiente suave y media y terraza aluvial y coluvio-aluvial.....	12
Tabla 3.4.6	Densidad de material cerámico y espesor de la capa cultural en los yacimientos por tipo de unidad de paisaje .....	14
Tabla 3.4.7	Frecuencia de hallazgos arqueológicos por unidad de paisaje.....	16
Tabla 3.4.8	Características generales de los hallazgos arqueológicos identificados... ..	17

### **3 CARACTERIZACIÓN DEL AREA DE INFLUENCIA DEL PROYECTO**

#### **3.4 MEDIO SOCIECONOMICO**

##### **3.4.6 ASPECTOS ARQUEOLÓGICOS**

###### **3.4.6.1 Introducción**

El presente documento contiene los resultados de la prospección arqueológica llevada a cabo en el corredor de la línea a 500 kV del estudio de impacto ambiental del proyecto Medellín - La Virginia.

La prospección arqueológica que se adelantó, se enmarca dentro de la llamada arqueología preventiva (Ver Anexo Arqueología en Anexo Social), por lo que buscó en primer lugar recuperar información estructurada de contextos arqueológicos a nivel espacial y cronológico, en los que se analizan los contenidos (vestigios), en cuanto aportan al conocimiento de diversos aspectos relacionados con los procesos históricos de ocupación y cambio social a nivel local y regional. Los contextos arqueológicos así estudiados constituyen el marco de referencia para evaluar el potencial arqueológico y la importancia histórica y socio cultural del área estudiada y de influencia directa del proyecto.

En segundo lugar, pero no menos importante, y de acuerdo con los resultados de la prospección, se evaluó el potencial arqueológico y la importancia histórica y socio cultural del área estudiada, con lo que se establecieron grados de impacto que la construcción de las obras del proyecto le ocasionará al patrimonio arqueológico identificado, a partir de los cuales fueron formuladas unas medidas para su gestión: Plan de Manejo Arqueológico (Ver r Anexo Arqueología en Anexo Social).

Desde la perspectiva anterior, los contextos arqueológicos (con los objetos materiales del pasado), se convierten en huellas de la memoria de grupos humanos pretéritos, por lo que son considerados como patrimonio arqueológico de la nación y constituyen, por ende, recursos no renovables, como lo expresan las leyes colombianas<sup>1</sup> y otras internacionales acogidas por el país, en las que se expresa que el patrimonio arqueológico de la nación está constituido por los vestigios culturales dejados por las sociedades del pasado y por la información estructurada que se deriva de ellos (Decreto reglamentario 833 de 2002).

###### **3.4.6.2 Resultados**

En el presente capítulo se presenta parte de los resultados obtenidos en la prospección arqueológica; para mayor detalle consultar el Anexo Arqueología en Anexo Social.

Todas las unidades de paisaje consideradas para el muestreo arqueológico fueron discriminadas por formas que a partir de sus características particulares principalmente

---

<sup>1</sup> La Ley 163 de 1959, el decreto reglamentario 264 de 1963, el decreto 522 de 1971 del Código Nacional de Policía; los artículos 7, 8, 63 y 72 de la Constitución Política de Colombia de 1991, la Ley 99 de 1993 – Decreto 0241 de 2009, la Ley 397 de 1997 y la Ley 388 del mismo año, las normas estipuladas en el Decreto reglamentario 833 de 2002, la Ley 1185 de 12 de Marzo de 2008, y el decreto 2941 de 2009, así como los lineamientos científicos y técnicos del ICANH.

área y pendiente, que en conjunto con los resultados de la prospección en cada una, pueden ser consideradas de manera preliminar de mayor o menor potencial arqueológico.

Con lo anterior se tiene que las geofomas, en donde se emplazarán las torres, que pueden considerarse de mayor potencial arqueológico, suman el 57% de las unidades mínimas geomorfológicas prospectadas y corresponde a cima de colina, cima de cuchilla, descanso de cuchilla, descanso de ladera, ladera de pendiente suave, terraza aluvial, terraza coluvial y terraza coluvio-aluvial. Mientras, las unidades donde se emplazarán las torres que se consideraban de menor potencial, suman el 47% de las unidades mínimas prospectadas y corresponden a laderas de pendiente fuerte, laderas de pendiente muy fuerte y laderas de pendiente media. En la Tabla 3.4.1 se muestran las frecuencias de las unidades prospectadas por tipos.

**Tabla 3.4.1 Cantidad y tipos de unidades de paisaje prospectadas**

Unidad mínima geomorfológica	Sitio de torre	Vano	Total	%
Cima de colina	42	8	50	14,6628
Cima de cuchilla	9	2	11	3,22581
Descanso de cuchilla	4	0	4	1,17302
Descanso de ladera	55	13	68	19,9413
Ladera de pendiente fuerte	97	0	97	28,4457
Ladera de pendiente media	49	1	50	14,6628
Ladera de pendiente muy fuerte	13	0	13	3,81232
Ladera de pendiente suave	39	1	40	11,7302
Terraza aluvial	0	1	1	0,29326
Terraza coluvial	4	1	5	1,46628
Terraza coluvio-aluvial	0	2	2	0,58651
	<b>312</b>	<b>29</b>	<b>341</b>	<b>100</b>

Fuente: Elaboración propia

Las frecuencias de las unidades de paisaje prospectadas, están acordes con las particularidades de la morfología del área de estudio relieve, en el que efectivamente hay un porcentaje significativo de sitios de torre en laderas de pendiente fuerte y media, en filetas y peldaños del relieve del corredor. Con respecto al potencial arqueológico y las características del paisaje, con los resultados de la prospección, se puede considerar lo siguiente:

- Las condiciones geomorfológicas de la ladera fuertes por donde discurrirá la línea, deja una probabilidad baja de que estas laderas, y particularmente los lugares donde se ubicarán las torres, se hallen depósitos de materiales que indiquen que hubiesen sido ocupados por grupos humanos prehispánicos, como lo manifiesta la prospección arqueológica realizada y específicamente los muestreos efectuados (pozos de sondeo), que muestran materiales culturales sólo en un 8,13% de las unidades prospectadas de este tipo, pero con muy bajas frecuencias.
- En las unidades de paisaje donde la pendiente es más suave - como cimas de colinas, descansos de ladera, etc. - las áreas son un poco más amplias. La prospección arrojó la presencia de materiales culturales (fragmentos cerámicos

y/o elementos líticos), con mayor frecuencia en un 41,9% de las unidades prospectadas. Lo anterior es un indicativo de un potencial arqueológico que podría considerarse entre medio y alto para este tipo de unidades y también es un indicativo del nivel de significancia de la discriminación del potencial arqueológico por unidad de paisaje de acuerdo a la pendiente y al área

De acuerdo con lo anterior, los sitios donde fue hallado material cultural, corresponden a una geomorfología de lugares con cambio de pendiente que conforman un micro-relieve con descansos de la ladera de diversos tamaños y con cimas de colinas y de cuchillas relativamente amplias, que conforman un paisaje ondulado de las vertientes del río Cauca, en las cuales tenemos un registro arqueológico que conforma lo que hemos considerado el paisaje arqueográfico del área muestreada, puesto que se extiende a un contexto espacial un poco más amplio que incluye lugares aledaños a los yacimientos identificados y algunos de los cuales fueron muestreados porque se ubican en los vanos y además fueron considerados aptos para ser usados por el hombre antiguo debido a que presentan las características de pendiente suave y áreas relativamente amplias.

Con lo anterior no estamos considerando que las unidades de paisaje en las que no se hallaron vestigios de ocupación humana antigua, no fueron utilizados por el hombre antiguo, sino que simplemente se trata de los resultados del muestreo arqueológico realizado; al respecto una investigación con otro tipo de intervenciones más amplias podría dar luces sobre los usos que los grupos humanos del pasado le dieron a esos lugares, unidades de paisaje en las que la prospección arqueológica (muestreo) no arrojó la presencia de materiales culturales o se hallaron en muy bajas frecuencias. En la Tabla 3.4.2, se muestran las frecuencias de las geoformas por tipos, y en cuantas de ellas fueron hallados materiales culturales.

**Tabla 3.4.2 Frecuencia de tipos de unidades paisaje con vestigios arqueológicos**

Unidades muestreadas con potencial arqueológico alto							
Unidad geomorfológica	mínima	Sitio de torre	Vano	Total	% de geoforma	Cnt geoforma con materiales	% de la geoforma con materiales
Cima de colina		42	8	50	14,6628	22	44
Cima de colina		9	2	11	3,22581	3	27,27272727
Descanso de cuchilla		4	0	4	1,17302	1	25
Descanso de ladera		55	13	68	19,9413	30	44,11764706
Ladera de pendiente suave		39	1	40	11,7302	16	40
Terraza aluvial		0	1	1	0,29326		
Terraza coluvial		4	1	5	1,46628	2	40
Terraza coluvio-aluvial		0	2	2	0,58651	2	100
<b>Total</b>		<b>153</b>	<b>28</b>	<b>181</b>	<b>53,0792</b>	<b>76</b>	<b>41,98895028</b>

Unidades muestreadas con potencial arqueológico bajo							
Unidad geomorfológica	mínima	Sitio de torre	Vano	Total	% de geoforma	Cnt geoforma con materiales	% de la geoforma con materiales
Ladera de pendiente fuerte	97	0	97	28,4457	5	5,154639175	
Ladera de pendiente media	49	1	50	14,6628	8	16	
Ladera de pendiente muy fuerte	13	0	13	3,81232	0	0	
<b>Total</b>	<b>159</b>	<b>1</b>	<b>160</b>	<b>46,9208</b>	<b>13</b>	<b>8,13</b>	

Fuente: Elaboración propia

### 3.4.6.2.1 Los yacimientos arqueológicos

En total fueron registrados 51 yacimientos arqueológicos, 9 de los cuales se localizan en los vanos y los 42 restantes en sitios de torre. Todos los yacimientos arqueológicos registrados fueron identificados mediante la excavación de un total de 304 pozos de sondeo, con un promedio (ponderado) de 6 pozos por yacimiento, en los que se observó una capa cultural con un espesor de unos 37 cm en promedio, lo que está indicando la presencia de depósitos arqueológicos poco profundos. En cuanto a los materiales culturales, se tienen 30 yacimientos en los cuales fueron recuperados materiales cerámicos y líticos (Foto 3.4.1), en dos de estos se identificaron concertaciones de material y en otros dos también se halló la mayor parte de vasijas fragmentadas; en los 20 yacimientos restantes se halló sólo cerámica y en una de estos se identificó una concentración de estos materiales. En términos cuantitativos se tiene un promedio de 30 fragmentos cerámicos y 2 elementos líticos por yacimiento (Con un rango de frecuencias entre 5 y 162 en cerámica y de los líticos de 1 y 8).



Fuente: Elaboración propia

**Foto 3.4.1. Recipientes cerámicos asociados a restos óseos humanos, pozo de sondeo 9, yacimiento Y15, T208.**

➤ Los yacimientos arqueológicos y el paisaje

Por unidades de paisaje se tiene que el 68% de los yacimientos se ubican en cimas de colinas y descansos de ladera (30% y 38% respectivamente), mientras que el otro 32% corresponde a bajas frecuencias de cima de cuchilla, descanso de cuchilla, ladera de pendiente media, ladera de pendiente suave, terraza coluvial y terraza coluvio-aluvial. En la Tabla 3.4.3 se muestran las frecuencias de yacimientos por unidades de paisaje.

**Tabla 3.4.3 Frecuencia de yacimientos arqueológicos por unidad de paisaje**

Unidad geomorfológica	Cnt de yacimientos en sitios de torre	cnt pozos en sitios de torre	cnt de yacimientos en vanos	cnt pozos en sitios en vanos	Total yacimientos
Cima de colina	11	77	3	8	14
Cima de cuchilla	1	6	1	5	2
Descanso de cuchilla	1	6			1
Descanso de ladera	14	95	6	28	20
Ladera de pendiente media	3	16			3
Ladera de pendiente suave	8	47			8
Terraza coluvial	2	10			2
Terraza coluvio aluvial			1	6	1
<b>Total</b>	<b>40</b>	<b>257</b>	<b>11</b>	<b>47</b>	<b>51</b>

Fuente: Elaboración propia

Con respecto a los 34 yacimientos registrados en unidades de paisaje con mayor potencial arqueológico (cimas de colinas y descansos de ladera, Foto 3.4.2), 30 de ellas se localizan en sitios de torre y 4 en los vanos; se tiene también que en ellas se recuperaron las mayores frecuencias de materiales culturales el pues el promedio de fragmentos cerámicos por yacimiento es de 33,64 y el de elementos líticos es de 2,14 (los cuales están por encima de la media de toda la muestra), con una capa cultural de 37,27 cm en promedio (que se acerca a la media de todos los yacimientos). En la Tabla 3.4.4 se muestran las características generales de los yacimientos arqueológicos identificados en cimas de colinas y descansos de ladera.





Fuente: Elaboración propia

**Foto 3.4.2. Vista de la geoforma asociada al yacimiento Y32 (T197A).**



**Tabla 3.4.4 Características de los yacimientos arqueológicos identificados en cimas de colinas y descansos de ladera**

ID	No. Torre	Coordenadas X-Torre	Coordenadas Y-Torre	elevación (msnm)	Área (m2)	Unidad de paisaje	Cant o PS	Cerámica	Lítica	horizontes con material	Promedio grosor capa cultural cm
Y3	T193	1168069,060	1099894,510	1327	814,32	Cima de colina	6	5	1	A	28,33
Y6	T170	1168612,045	1112102,120	1233	751	Cima de colina	9	62	6	A,AB,B	57,66
Y7	T149	1168144,057	1122339,553	1091	1024	Cima de colina	6	114	5	A,AB	46,33
Y8	T162	1168964,894	1115832,520	988	81	Cima de colina	6	52	8	A,B	33,75
Y12	T198	1167873,964	1097014,250	1420	162,58	Cima de colina	6	13	1	A	45,83
Y14	T209	1166630,887	1092780,367	1004	209	Cima de colina	9	162	1	A,A1	36,875
Y16	T210	1166573,691	1092360,242	1015	2452	Cima de colina	8	60		A,AB	76,5
Y18	T236	1163116,473	1079566,450	1091	1111	Cima de colina	6	14	3	A	24,5
Y26	T259A	1161735,793	1068898,149	920	347,65	Cima de colina	4	14		A	26,25
Y29	T235	1163128,747	1079961,259	1121	1314	Cima de colina	8	42	7	A,AB	42,416
Y31	T188	1168196,304	1102453,373	1192	250	Cima de colina	6	16	8	A,AB	36,6
Y33	T241	1163035,089	1076948,715	1235	573,7	Cima de colina	7	10	1	A	44,29
Y38	VANO T275A	1158229,926	1061944,532	873	992,02	Cima de colina	2	17		A,B	26,6
Y45	VANO T289A	1155492,644	1056219,586	999	103	Cima de colina	2	8		A	35
Y1	T20	1147066,639	1173346,981	1829	878,98	Descanso de Ladera	10	84	1	A, AB	25,6
Y2	T55	1155328,753	1161525,193	1856	404,46	Descanso de Ladera	8	7	1	A	19,4
Y5	T142	1167441,814	1126226,116	868	248,9	Descanso de Ladera	8	46	1	A,AB	26
Y10	T178	1168429,755	1108591,529	1255	384,34	Descanso de Ladera	7	20	3	A,AB	35
Y11	T173	1168709,195	1110588,636	1136	3285	Descanso de ladera	8	21	2	A,AB	39,72
Y13	T199	1167881,874	1096782,385	1368	98,33	Descanso de ladera	6	11	2	A,AB	34,99
Y22	VANO T246A	1162948,383	1074747,687	1070	195,84	Descanso de ladera	4	18	1	A,AB	62,5

ID	No. Torre	Coordenadas X-Torre	Coordenadas Y-Torre	elevación (msnm)	Área (m2)	Unidad de paisaje	Cant o PS	Cerámica	Lítica	horizontes con material	Promedio grosor capa cultural cm
Y23	VANO T233B	1163231,817	1080541,330	1222	1559	Descanso de ladera	6	84	1	A,AB	31,166
Y24	T247	1162951,012	1074244,339	1089	860,47	Descanso de ladera	8	25		A	23,125
Y27	T254	1162070,881	1071111,321	831	492	Descanso de ladera	6	21	5	A	28,333
Y28	VANO T258A	1161737,475	1069129,680	833	255,87	Descanso de ladera	5	5	1	A	21,6
Y30	T195	1168025,270	1098509,410	1372	505,84	Descanso de ladera	6	26	2	A,AB	42,4
Y32	VANO T197A	1167903,164	1097229,824	1373	354,66	Descanso de ladera	7	37	3	A,AB	44,3
Y34	T252	1162441,965	1071809,756	829	1020	Descanso de ladera	6	12		A	20
Y35	T267	1160318,619	1065514,922	867	272,73	Descanso de ladera	7	65	1	A,AB	46,1
Y39	T279	1158162,500	1059856,251	897	335	Descanso de ladera	4	6		A	53,7
Y41	T284	1157535,653	1057746,932	901	81	Descanso de ladera	7	48	2	A	37,4
Y42	VANO T287B	1155873,166	1056434,790	938	227	Descanso de ladera	2	40	3	A,B	25
Y46	VANO T - 287A	1156046,355	1056563,373	910	134	Descanso de Ladera	4	6		A,B	37,5
Y48	T - 326	1144124,516	1042454,142	997	326	Descanso de ladera	4	8	3	A,A2,A	52,5

Fuente: Elaboración propia

Las otras unidades de paisaje en las que se identificaron 16 yacimientos arqueológicos (suman el 32% de los registrados), corresponden a cimas y descansos de cuchillas, laderas de pendiente suave y media y terraza aluvial y coluvio-aluvial (Foto 3.4.3); 14 de estos se ubican en sitios de torres y los 2 restantes en vanos. En la Tabla 3.4.5, se muestran las características generales de los yacimientos arqueológicos identificados en estas unidades de paisaje.



Fuente: Elaboración propia

**Foto 3.4.3. Vista de la geoforma asociada al yacimiento Y15 (T208).**

**Tabla 3.4.5 Características de los yacimientos arqueológicos identificados en cimas y descansos de cuchillas, laderas de pendiente suave y media y terraza aluvial y coluvio-aluvial**

Yto	Nro de torre	Coordenadas X-Torre	Coordenadas Y-Torre	Elevación (msnm)	Área (m <sup>2</sup> )	Unidad de paisaje	Cant PS	Cerámica	Lítica	Horizontes con material	Promedio Grosor Capa cultural cm
Y4	T68	1157263,922	1156712,256	2010	656,96	Ladera de pendiente suave	8	8	0	A,AB,B	63,75
Y15	T208	1166690,240	1093216,344	1015	789,15	Ladera de pendiente suave	9	122	4	A,AB,B	60,776
Y17	T221	1164246,141	1086619,549	876	1275	Ladera de pendiente suave	6	19	0	A,AB	48,75
Y19	T246	1162956,415	1074676,395	1060	302,17	Ladera de pendiente suave	4	36	0	A	22,5
Y50	T343	1140908,941	1035221,406	1060	218	Ladera de pendiente suave	4	9	0	A	62,5
Y43	T283	1157790,639	1058048,597	852	239,07	Ladera de pendiente suave	6	10	0	A	23,33
Y37	T275	1158214,632	1061455,424	867	224,09	Ladera de pendiente suave	6	6	0	A	27,5
Y9	T171	1168691,056	1111603,678	1156	1362	Ladera de pendiente media	8	16	0	A	19,875
Y49	T344	1140869,836	1034723,588	1050	115	Ladera de pendiente media	4	13	0	A	62,5
Y44	T299	1150560,442	1053417,887	859	104,86	Ladera de pendiente media	4	12	0	A	28,7
Y20	T230	1163801,224	1081943,501	1230	382	Cima de cuchilla	6	6	0	A	20,833
Y21	VANO T230A	1163800,792	1081861,843	1249	521	Cima de cuchilla	5	11	1	A	24
Y40	T285	1157215,593	1057580,299	853	157,3	Descanso de cuchilla	6	25		A	10
Y25	T257	1161747,496	1069734,018	817	421,85	Terraza coluvial	4	8	1	A	10
Y36	VANO T269A	1159343,871	1064108,626	956	1028	Terraza coluvio aluvial	6	11	0	A	15
Y47	T314	1146197,630	1047362,133	975	375,66	Terraza coluvial	6	21	1	A,B	47,83

Fuente: Elaboración propia

Con lo anterior se tiene una cantidad considerable de unidades de paisaje en las que se obtuvieron datos de contextos arqueológicos, con una matriz de suelo que alberga materiales culturales, registrados como yacimientos arqueológicos ubicados en unidades (o subunidades) de paisaje, el área de influencia directa que pueden corresponder a depósitos de basuras producidos por los habitantes de esos lugares durante las actividades cotidianas llevadas a cabo en ellos en tiempos pretéritos. Con lo anterior entendemos que los lugares que hemos reseñado como yacimientos podrían corresponder a unidades habitacionales que pudieron albergar unidades domésticas en una dinámica de poblamiento prehispánico que aprovechó las zonas con una morfología considerada más apta para establecer las viviendas y otras estructuras conexas (cocinas, corrales, etc.).

➤ Los yacimientos arqueológicos y la densidad de materiales culturales

En cuanto a las densidades de materiales culturales, tenemos unidades de paisaje documentadas como yacimientos arqueológicos con frecuencias desiguales al igual que el espesor de las capas culturales. Lo anterior significa que se tienen yacimientos con densidad cerámica alta y una capa de suelo relativamente delgada y yacimientos con baja densidad cerámica y una capa de suelo un poco más gruesa. Lo anterior puede significar que el registro arqueológico desigual en unidades de paisaje parecidas se refiera a usos diferentes en el tiempo y/o en el espacio, pero también pueden estar relacionadas con la duración o intensidad desigual de la ocupación ocurrida en ellas. En la Tabla 3.4.6 se muestran las características de los yacimientos en cuanto a la densidad cerámica, espesor de la capa cultural y el tipo de unidad de paisaje.

**Tabla 3.4.6 Densidad de material cerámico y espesor de la capa cultural en los yacimientos por tipo de unidad de paisaje**

Densidad material	Cima de colina		Descanso de ladera		Ladera de pendiente suave		Ladera de pendiente media		Total yacimientos
	Yacimientos	Promedio capa cultural	Yacimientos	promedio capa cultural	Yacimientos	promedio capa cultural	Yacimientos	promedio capa cultural	
Muy baja	Y3, Y33, Y45	<b>35,8</b>	Y2, Y28, Y39, Y42, Y46, Y48	<b>35</b>	Y4, Y37, Y43, Y50, Y51	<b>44,2</b>			<b>14</b>
Baja	Y12, Y14, Y18, Y26	<b>33,3</b>	Y13, Y34	<b>27,4</b>			Y44	<b>28,7</b>	<b>7</b>
Media	Y31, Y38	<b>31,6</b>	Y10, Y11, Y22, Y24, Y27, Y30	<b>38,5</b>	Y17	<b>48,7</b>	Y9, Y49	<b>41,1</b>	<b>11</b>
Alta	Y29	<b>42,4</b>	Y5, Y32, Y41	<b>35,9</b>	Y19	<b>22,5</b>			<b>5</b>
Muy alta	Y6, Y7, Y8, Y16	<b>53,56</b>	Y1, Y23, Y35	<b>34,2</b>	Y15	<b>60,7</b>			<b>8</b>
Total yacimientos	14		20		7		3		<b>45</b>
Densidad material	Descanso de cuchilla		Cima de cuchilla		Terraza coluvial		Terraza coluvial aluvial		Total yacimientos
	Yacimientos	promedio capa cultural	Yacimientos	promedio capa cultural	Yacimientos	promedio capa cultural	Yacimientos	promedio capa cultural	
Muy baja			Y20	<b>20,8</b>	Y25	<b>10</b>			<b>2</b>
Baja			Y21	<b>24</b>			Y36	<b>15</b>	<b>2</b>
Media	Y40	<b>10</b>			Y47	<b>47,8</b>			<b>2</b>
Alta									
Muy alta									
Total yacimientos	1		2		2		1		<b>6</b>

Densidad cerámica: muy baja: de 6 a 10 fragmentos; baja: de 11 a 15; media: de 16 a 30; alta: de 31 a 50 y Muy alta: mayor de 51.

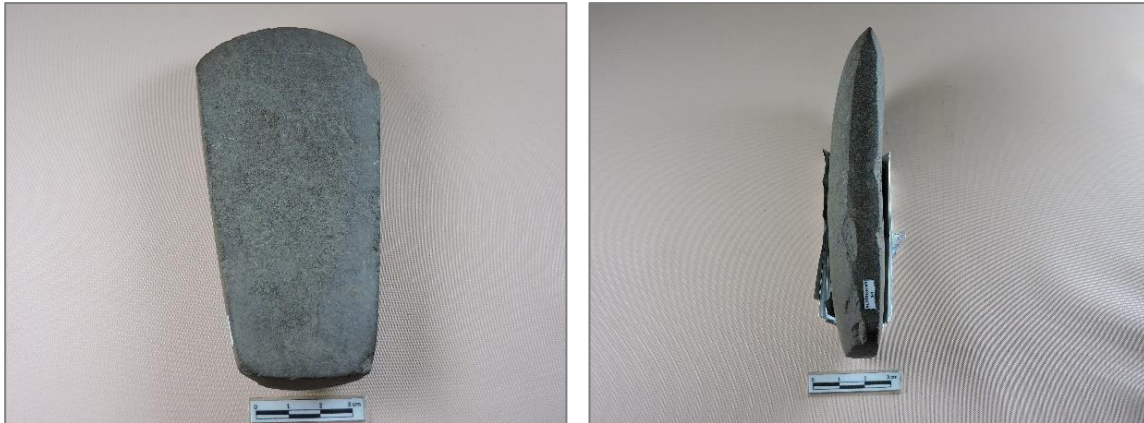
Fuente: Elaboración propia



### 3.4.6.2.2 Los hallazgos arqueológicos

El hallazgo arqueológico, dentro del registro realizado en campo, fue entendido como una unidad geomorfológica (o subunidad), en donde se hallaron materiales culturales que fueron posible asociar o contextualizar con productos de actividades llevadas a cabo en los lugares debido a que se trata de muy bajas frecuencias recuperadas en geformas (unidades de paisaje), que corresponden a laderas de pendiente fuerte (poco aptas para los asentamientos humanos), y/o recuperados en superficies donde la erosión dejó expuesto el suelo y/o en taludes o perfiles expuestos, producto de alteraciones antrópicas recientes y/o en uno sólo de los pozos de sondeo realizados (Foto 3.4.4).

En consecuencia fueron registradas 37 unidades de paisaje como lugares de hallazgos arqueológicos, 8 (el 22%), de ellos se ubican en los vanos (dos en accesos), y los 29 restantes (el 78%) en sitios de torre (Ver anexo digital GDB). 3 de los hallazgos fueron identificadas a partir de recolección superficial de materiales y los 34 restantes por medio de la realización de pozos de pozos de sondeo. En las 37 unidades registradas como hallazgos fueron excavados un total de 158 pozos de sondeo, con un promedio de 4 pozos por unidad de hallazgo. En cuanto a la frecuencia de materiales, en estas unidades consideradas hallazgos fueron recuperados en promedio 2 fragmentos de cerámica por unidad (con valores extremos de 1 y 5).



Fuente: Elaboración propia

**Foto 3.4.4. Hacha trapezoidal en basalto procedente del hallazgo 10.**

Por unidades de paisaje se tiene que el 65,85% se ubican en cimas de colinas, descansos de ladera y laderas de pendiente suave (el 19%, 51%, 24%, 39% y 21,95%, respectivamente), mientras que el otro 32% corresponde a bajas frecuencias de cima de cuchilla, descanso de cuchilla, ladera de pendiente media, ladera de pendiente suave, terraza coluvial y terraza coluvio aluvial. En la Tabla 3.4.7 se muestran las frecuencias de hallazgos por unidades de paisaje. Las características generales de los hallazgos se describen en la Tabla 3.4.8.



**Tabla 3.4.7 Frecuencia de hallazgos arqueológicos por unidad de paisaje**

Unidad geomorfológica	cnt torres	cnt pozos	cnt RS	cnt vanos	cnt pozos	cnt RS	Total hallazgos
Aterrazamiento				1			
Cima de colina	3	17		3	12		6
Cima de cuchilla	1	8					1
Descanso de cuchilla	1	4					1
Descanso de ladera	7	37		1	3		8
Ladera de cuchilla suave				1	2		1
Ladera de pendiente fuerte	5	23					5
Ladera de pendiente media	3	20					3
Ladera de pendiente suave	8	37		1	5		9
Terraza coluvial	1	4	1	1		1	2
<b>Total</b>	<b>29</b>	<b>150</b>	<b>2</b>	<b>8</b>	<b>22</b>	<b>2</b>	<b>37</b>

Fuente: Elaboración propia

**Tabla 3.4.8 Características generales de los hallazgos arqueológicos identificados**

Hallazgo	No. de torre	Coordenada X Torre	Coordenada Y-Torre	Elevación (msnm)	Área (m2)	Unidad de paisaje	Cant PS	Cerámica	Lítica	Niveles con material	horizontes con material	Grosor promedio capa cultural (cm)
H-1	T-26	1147905,145	1170937,043	1553	209	Ladera de pendiente fuerte	8	3		9(40-45)	B	26.37 cm
H-2	T-60	1156511,622	1160020,679	1943	85.968	Ladera de pendiente media	8	1		7(30-35)	B	21.5 cm
H-3	T-58	1156046,140	1160353,570	1777	68	Ladera de pendiente fuerte	4	1		5(20-25)	B	23.25 cm
H-4	T-86	1163744,720	1150264,210	2117	640	Ladera de pendiente suave	4		1	0(0-0)	0	39 cm
H-5	T-117	1170302,084	1138124,647	960	68	Ladera de pendiente fuerte	6	5		1(0-5) y 4(15-20)	AB	16.5 cm
H-7	165A-Vano	1169103,579	1114105,591	1206	338.45	Ladera de pendiente suave	5		2	2(5-10) y 3(10-15)	A	18 cm
H-8	T-167	1168859,716	1113588,114	1194	274	Ladera de pendiente media	4	2		5(20-25)	A	17.5 cm
H-9	T-186	1168243,094	1103264,490	1184	153.53	Descanso de ladera	5	3		2(5-10)	A	15 cm
H-10	T-210 Acceso	1166747,095	1092153,319	1026	400	Aterrazamiento		13	3	0(0-0)	A	-
H-11	T-219	1164768,483	1088097,502	936	618	Ladera de pendiente suave	4		4	3(10-15) y 5(20-25)	A Y AB	21.25 cm
H-12	T-226	1163649,689	1083966,393	1106	127.6	Descanso de cuchilla	4	2		3(10-15)	A	17.2 cm
H-13	239A Vano	1163084,720	1078099,364	1165	460.62	Cima de colina	4	13		3(10-15)	A	20.75 cm

Hallazgo	No. de torre	Coordenada X Torre	Coordenada Y-Torre	Elevación (msnm)	Área (m2)	Unidad de paisaje	Cant PS	Cerámica	Lítica	Niveles con material	horizontes con material	Grosor promedio capa cultural (cm)
H-14	233A vano	1163247,240	1080629,864	1224	929	Cima de colina	4	5		1(0-5)	A	21.75 cm
H-15	T-258	1161724,067	1069220,799	943	68	Descanso de ladera	4	2		4(15-20)	A	28.25 cm
H-16	T-207	1166749,713	1093807,725	975	68	Ladera de pendiente fuerte		3		4(15-20)	A	27 cm
H-17	T-234	1163229,303	1080257,665	1184	324.87	Ladera de pendiente suave	5	2	2	4(15-20)	A	20 cm
H-18	T-63	1156051,044	1160381,097	2083	383,48	Cima de cuchilla	8	2		1(0-5), 2(5-10) y 5(20-25)	A	28.33 cm
H-19	251A vano)	1162515,411	1071984,486	1074	140	Ladera de cuchilla suave	2	1		2(5-10)	A	10 cm
H-21	T-238	1163077,239	1078304,473	1085	586.31	Descanso de ladera	4	3		2(5-10)	A	23.25 cm
H-22	T-262	1161635,924	1067389,290	1009	544	Descanso de ladera	4	2		3(10-15)	A	33.75 cm
H-23	T-274	1158224,270	1062538,869	839	223.11	Ladera de pendiente suave	5	4		3(10-15) y 4(15-20)		29 cm
H-24	T-270	1159240,801	1063979,191	968	245	Descanso de ladera	4	4		2(5-10), 13(60-65), 14(65-70) y 16(75-80)	A	30 cm
H-26	T-268	1159879,523	1064896,338	929	346.77	Terraza coluvial	4	1		5(20-25)	A	60.25 cm
H-27	T-278	1158192,134	1060394,029	917	68	Cima de colina	4	2		3(10-15)	A	28.75 cm
H-28	T-282 Acceso	1157926,340	1058423,780	941		Terraza coluvial		18			RS	

Hallazgo	No. de torre	Coordenada X Torre	Coordenada Y-Torre	Elevación (msnm)	Área (m2)	Unidad de paisaje	Cant PS	Cerámica	Lítica	Niveles con material	horizontes con material	Grosor promedio capa cultural (cm)
H-29	T289	1157790,639	1058048,597	1016	239.07	Ladera de pendiente suave	6	2		2(5-10) y 3(10-15)	A	21.66 cm
H-30	T-277	1158224,686	1061014,778	901	246.73	Ladera de pendiente suave	5	3		2(5-10) y 3(10-15)	A	26 cm
H-31	T-287	1156293,312	1056687,251	912	243	Ladera de pendiente suave	4	2		2(5-10) y 3(10-15)	A	38.75 cm
H-32	T - 290	1156046,355	1056563,373	910	134	Descanso de ladera	4	2		9(40-45), 10(45-50), 11(50-55) y 14(65-70)	A Y B	37.5 cm
H-33	T-294	1153575,660	1055108,390	1142	330.08	Cima de colina	6	1		3(10-15)	A	27.5 cm
H-34	T-286	1156581,376	1057385,322	888	168.90	Ladera de pendiente suave	4	3		2(5-10)	A	22.25 cm
H-35	T-301	1149634,614	1052675,502	1064	261.38	Cima de colina	7	2		3(10-15)	A	23.57 cm
H-36	T-308	1147571,387	1050646,355	924	244.14	Descanso de ladera	4		1	9(40-45)	B	35 cm
H-37	T-338	1140893,641	1038419,881	1322	106.57	Ladera de pendiente media	4	1		2(5-10)	A	38.75 cm
H-38	324A Vano	1144338,119	1043379,274	1049	60	Descanso de ladera	3	1		10(45-50)	AB	38.33 cm
H-39	343A Vano	1140843,338	1034831,603	1057	289	Cima de colina	4	1		5(20-25)	A	33.75 cm
H-41	T-110	1169213,519	1141555,336	1295	68	Ladera de pendiente fuerte	3	1		3(10-15)	A	24.33 cm

Fuente: Elaboración propia

En síntesis, el registro arqueológico identificado y reseñado durante el trabajo de prospección en el área de influencia de la línea Medellín-La Virginia consiste en 88 unidades de paisaje, en las que fueron hallados materiales culturales que consisten en fragmentos de recipientes de cerámica y/o elementos líticos. 51 de estas unidades fueron registradas como yacimientos arqueológicos, porque en ellas se hallaron materiales cerámicos de origen prehispánico, en una matriz de suelo y con una densidad tal, que puede indicar que son producto de actividades cotidianas llevadas a cabo en esos lugares. 40 de estos yacimientos se localizan en sitios de torre y 11 en los vanos. Las restantes 37 unidades de paisaje con materiales culturales fueron reseñadas y documentadas como hallazgos; debido a que en ellas se encontraron materiales culturales con muy bajas frecuencias, o en unidades con poca probabilidad de haber sido ocupadas, debido a su pendiente fuerte o a que los materiales están en superficies alteradas por actividades antrópicas recientes, lo que no permitió obtener un contexto estratigráfico claro. En todos los casos anotados, se considera que con los materiales hallados en estas unidades y en esas condiciones de una asociación contextual poco clara, se hace difícil precisar que son producto de actividades cotidianas, llevadas a cabo en esos lugares por parte de los grupos humanos prehispánicos del pasado. 31 de estos hallazgos se ubican en sitios de torre y los 6 restantes en vanos.

En la prospección adelantada se consiguió un corpus de datos arqueológicos importante, de vestigios y sus contextos, con los cuales se realizaron correlaciones cronológicas y culturales, para lo cual se tomaron como referentes principales los datos arqueológicos entregados por los estudios realizados en un contexto espacial amplio o regional; debido a que la línea atraviesa por la cuenca del río Cauca en ambos márgenes, con regiones fisiográficas distintas y con diversas problemáticas arqueológicas. Para la realización de las correlaciones también se exploró el comportamiento estratigráfico a nivel horizontal y vertical de los materiales cerámicos recuperados, dando especial énfasis a la muestra que presentó características estilísticas (formas y decoraciones), que posibilitaran realizar comparaciones y/o contrastaciones con materiales reportados en investigaciones previas en un contexto espacial regional.

Con lo anterior, se trató de realizar un ejercicio de exploración cualitativa y cuantitativa de los materiales en términos de oscilaciones de frecuencias, con el objetivo primordial de conocer sus tendencias estratigráficas y espaciales que posibilitan plantear cronologías relativas que fueron contrastadas con los datos planteados para la zona de estudio. Para lo anterior, se analizó la distribución de similitudes y diferencias en las formas de los bordes de la cerámica y la decoración encontrada en una muestra de fragmentos procedentes de 34 yacimientos de los 51 registrados y documentados. Cabe anotar que en los hallazgos no se tienen materiales diagnósticos - a excepción de los hallazgos H10 y H28, el primero ubicado en el acceso de la torre 210 (T210A) y el segundo en el vano entre las torres T282 y T283 (T282A). En estos dos hallazgos los materiales se obtuvieron mediante recolección superficial. En el primero el material afloró luego de una explanación para la construcción de una casa por parte de los habitantes locales y en el segundo, en una superficie con suelo expuesto por erosión.

Los datos obtenidos en el presente estudio, en cuanto a las características estilísticas y tecnológicas de los materiales cerámicos, se pueden inscribir dentro de las dinámicas socioculturales de poblamiento prehispánico que se vienen planteando para la cuenca del río Cauca. Para aquellas se tiene una diferenciación de los materiales cerámicos en varios complejos, que en nuestra muestra fue posible asociar a los denominados: Marrón Inciso, Aplicado Inciso, Cauca Medio, Complejo Caldas y Blanco Grueso.